



Le Canard du Marais

le journal des écoles Voltaire-Sévigné, Victor Hugo et Petit Quinquin de Lomme

Hors-série n°19

Janvier 2016

EDITION SPECIALE



Editorial :

2015 ne fut pas une année mémorable pour notre pays. Le contexte socio-économique, les attentats perpétrés sur notre sol et autres mauvaises nouvelles développées chaque jour dans les journaux... ont plombé notre quotidien et notre moral.

Néanmoins, 2015 fut une année dont on se souviendra à l'école Voltaire-Sévigné de Lomme car c'est celle de la célébration de son soixantième anniversaire.

Au regard des nombreuses manifestations qui ont émaillé l'année 2015 pour fêter cet événement et du succès rencontré par notre exposition « L'école Voltaire-Sévigné a 60 ans », l'équipe enseignante est fière de vous offrir son 19ème numéro du Canard du Marais qui est une édition spéciale consacrée aux 60 ans de l'école. Nous espérons que vous apprécierez autant cette nouvelle édition. Bonne lecture !

Les équipes éducatives des écoles Voltaire-Sévigné, Victor Hugo et Petit Quinquin se joignent à moi pour souhaiter aux enfants et à leur famille une année 2016 pleine de bonheur, d'épanouissement et de réussite.

Philippe MARTIN

Directeur école Voltaire-Sévigné



Excellente année 2016 à tous !

Ce journal est imprimé par la Ville de Lomme.



L'école Voltaire-Sévigné a fêté ses 60 ans



À l'occasion du 60e anniversaire de l'école Voltaire-Sévigné, une exposition a été réalisée avec de nombreuses photos d'archives et le témoignage d'anciens enseignants, parents et anciens élèves. Les photos présentées ont aussi montré le visage de l'ancien quartier du Marais, de la Croix du Temple, etc... Quelques visiteurs ont pu s'amuser à se retrouver sur les photos de classes exposées !

Il y a également eu de nombreux documents d'époque, des anciens livres d'école, un diplôme du Certificat d'études primaires de 1958, et même un béret et des bons points...

Le vernissage de l'exposition a eu lieu en présence d'anciens élèves et d'anciens enseignants, dont Roger Guche qui a exercé plus de 20 ans à l'école du Marais qu'il a dirigée pendant 8 ans.



M. MARTIN accompagne M. VICOT lors de la visite guidée de l'exposition





Beaucoup de monde lors du vernissage



M. Guche (ancien directeur) et Mme Vandevoorde

Près de 500 visiteurs ont pu apprécier l'exposition « L'école Voltaire-Sévigné a 60 ans ». Beaucoup ont assisté au vernissage de l'exposition ce jeudi 3 décembre 2015. D'autres sont venus la visiter les jours suivants, jusqu'au 9 décembre.

Les enfants l'ont aussi parcourue : ils ont répondu à un questionnaire dont les réponses se trouvaient sur les affichages et objets exposés et ils ont pu jouer à un jeu d'association entre cartes anciennes et photos actuelles du quartier du Marais...



Plus de 150 photographies ont retracé l'histoire de l'école depuis sa création.



Un moment convivial a clôturé le vernissage de l'exposition.



Cette exposition a été présentée dans la salle de jeux de l'école qui, lors du vernissage, a reçu le nom de Claude-Lepot, en mémoire de cet ancien élève qui fut, pendant plus de 20 ans, délégué départemental de l'Éducation Nationale et un ami très cher de l'équipe enseignante.

Après avoir dévoilé la plaque portant le nom de Claude Lepot, le maire a salué son épouse, Chantal (par ailleurs Présidente du Denier des écoles laïques de Lomme et DDEN de l'école) et son fils, Éric. Il a aussi félicité le directeur, Philippe Martin, pour son dynamisme et son engagement en faveur de l'école. Il a aussi noté que, « *si le quartier a bien changé, surtout au niveau de l'urbanisme, il n'y a pas changé sur les valeurs fondamentales comme la défense de l'école laïque* ».

Source : « La Voix du Nord » du 6 décembre 2015





Discours d'inauguration de la salle Claude Lepot en hommage à celui qui fut ancien élève et Délégué départemental de l'Education Nationale de 1993 à 2013, en présence de son épouse et de son fils. M. Martin, Directeur, Mme Lepot, DDEN, et M. Vicot, Maire de Lomme et Conseiller départemental, se sont succédés à la tribune.



Discours - cérémonie de vernissage de l'exposition « L'école Voltaire-Sévigné a 60 ans ! »

Monsieur le Maire, Conseiller Départemental du Nord,
Mesdames et Messieurs les Adjointes et les conseillers communaux,
Monsieur l'Inspecteur de l'Éducation Nationale,
Mesdames et Messieurs les parents d'élèves,
Mesdames et Messieurs les forces vives du quartier et partenaires de l'école,
Mesdames et Messieurs,

Je tiens à vous remercier d'être venus nombreux pour partager l'un des temps forts de la célébration du soixantième anniversaire de l'école Voltaire-Sévigné. Au nom de l'équipe enseignante, je vous souhaite la bienvenue au vernissage de l'exposition rétrospective de l'histoire de l'école, ouverte également sur celle du quartier du Marais.

Vous apprendrez peut-être ce soir que la vie de notre école n'a pas été de tout repos. Les écoles Voltaire (réservée aux garçons) et Sévigné (destinée aux filles) ont longtemps accueilli les élèves dans la rue de la Dure Mort, actuelle rue de l'Égalité, face à l'école maternelle Victor Hugo. En 1944, les bombardements de Pâques ont fortement endommagé les bâtiments, au point de ne plus pouvoir accueillir de public.

Pendant près de 10 ans, les élèves du Marais de Lomme ont alors été accueillis dans des baraquements en bois provisoires, sans grand confort, comme vous avez peut-être pu le constater sur certaines photographies de l'exposition.

C'est en juillet 1955 que M. Arthur Notebart, alors Maire de Lomme, inaugura les bâtiments actuels des écoles Voltaire et Sévigné. Il faudra attendre les années 70 pour que la mixité fasse son apparition et les années 80 pour que les deux écoles soient rassemblées en un seul groupe scolaire.

Vous retrouverez dans cette exposition de nombreuses photographies et documents relatant l'évolution de notre école, une partie consacrée aux photos de classes, des témoignages vidéos d'anciens élèves ou parents d'élèves de l'école. Enfin, un dernier volet est consacré au quartier du Marais, terres industrielles, à l'habitat dense et dont la population s'est rapidement accrue au début du XXème siècle.

Je tiens à adresser mes plus vifs remerciements aux personnes qui ont contribué au montage de cette exposition qui sera visitée par l'ensemble des élèves des classes, mais aussi par les habitants du quartier qui le souhaitent.

Je remercie donc :

- Monsieur le Maire de Lomme et les élus du Conseil communal, Mme Valérie Thomas et le service Animation culturelle pour leur efficacité, leur disponibilité et leur sympathie;
- M. Simon Boulter et les Archives municipales;
- M. Olivier Follet et les Archives Départementales du Nord;
- M. Gérard Pollet, pour ses ressources et son témoignage en qualité d'ancien élève de l'école qui a connu les baraquements et l'inauguration des bâtiments actuels en 1955;
- M. Armand Picart, pour son témoignage en tant que Président de l'association de parents d'élèves de l'école de 1967 à 1974;
- Mme Chantal Lepot, Déléguée départementale de l'Éducation Nationale de l'école, pour son investissement, je dirais même son engagement en faveur des écoles laïques, en particulier la nôtre.

Enfin, ce soir, M. le Maire a aussi officiellement dénommé la salle dans laquelle nous avons le plaisir de vous accueillir « salle Claude Lepot ».

Cela me tenait particulièrement à cœur afin de rendre hommage à M. Claude Lepot, disparu trop tôt, en décembre 2013.

Il fut un ancien élève de l'école, puis il a œuvré pour la ville de Lomme comme directeur des services techniques durant une vingtaine d'années.

Claude a aussi défendu les intérêts de notre école en qualité de Délégué départemental de l'Éducation Nationale, de 1993 à 2013.

Enfin, Claude était aussi un ami très cher, qui nous manque beaucoup et à qui nous pensons très souvent.

Merci de votre attention.

Histoire de l'école Voltaire-Sévigné

1. La création

Les écoles Voltaire et Sévigné ont été construites dans les années 1920, dans la rue de l'Égalité (appelée autrefois rue de la Dure Mort), face à la rue Kulmann. Il y avait alors deux écoles : l'une pour les garçons (Voltaire) et l'autre pour les filles (Sévigné).



2. Les bombardements

Il y a 71 ans, les écoles étaient ravagées par le terrible bombardement de Pâques 1944. Le quartier du Marais a eu sa part de destructions et de morts lors de ce bombardement d'avril 1944. Les bâtiments de nos écoles furent largement détruits, comme bien d'autres.

Jusqu'à la fin de la guerre, les élèves furent baladés entre les classes éparrgnées de la rue du Ballot et celles de l'école Salengro. Ces épisodes de transfert étaient fréquemment chamboulés par le retentissement des sirènes d'alertes aériennes.

CONSEIL MUNICIPAL DU 31 DÉCEMBRE 1944

Délibération

Rapport de M. NOTEBART, Adjoint aux travaux

1° Notre situation à la Libération

a) Bâtiments.

A la Libération, toutes nos écoles étaient endommagées, les écoles Voltaire et Sévigné l'étaient plus gravement, l'école George Sand était partiellement détruite et l'école Mme Curie l'était totalement.

De même, les différents bâtiments communaux étaient endommagés et la Salle des Fêtes du Marais totalement détruite.

b) Voirie et hygiène.

Les destructions dues aux différents bombardements aériens ont causé l'encombrement d'un grand nombre de rues, les destructions peuvent être ainsi résumées :

—	immeubles détruits totalement	813
—	» à démolir	163
—	» détruits partiellement	1.732
—	» réparés	137

I — BATIMENTS ET TRAVAUX

Ecoles Voltaire et Sévigné. La situation des différents bâtiments et leur vétusté nous ont amené à envisager leur démolition pour les remplacer par un nouveau groupe scolaire, avec participation des Dommages de Guerre.



La Croix du Temple au Marais



Les ruines des écoles Voltaire et Sévigné en 1944

3. Les baraquements

Pendant une dizaine d'années, après-guerre, les petits écoliers furent accueillis dans des baraquements implantés face au cimetière.



En 1945, à la Libération, il a fallu construire à la hâte des baraquements en bois qui ont servi d'école pendant près de 10 ans. Deux grands baraquements de plusieurs classes faisaient face au cimetière du Marais : l'un pour les garçons et l'autre pour les filles.

L'école des garçons avait entre autres instituteurs M. HENNIART, un joueur d'harmonium qui de temps à autre tirait les oreilles des enfants inattentifs ! Il réservait le fond de la classe aux cancre qui étaient occasionnellement coiffés du bonnet d'âne !



Les filles avaient aussi l'honneur d'avoir la célèbre Mademoiselle MISSON qui, outre son talent de violoniste, avait une autre spécialité, celle de taper avec sa règle en bois sur les doigts des plus indisciplinées. Aux dires de certaines, et à l'occasion, la fessée était de rigueur. Bref, ça calmait nos turbulences, mais on chahutait quand même...

L'hiver, nous manifestions moins d'entrain dans les classes où l'unique poêle au charbon chauffait péniblement l'atmosphère et les fenêtres étaient régulièrement décorées de grandes guirlandes de glace, particulièrement lors de l'hiver 1954...

La rentrée scolaire d'octobre 1955 se fit dans de bien meilleures conditions puisque nous avons intégré les nouveaux bâtiments du groupe d'écoles VOLTAIRE/SEVIGNE et pouvions passer l'hiver avec le confort du chauffage central et de bien d'autres commodités. Sur un plan plus général, nous commençons une nouvelle époque.

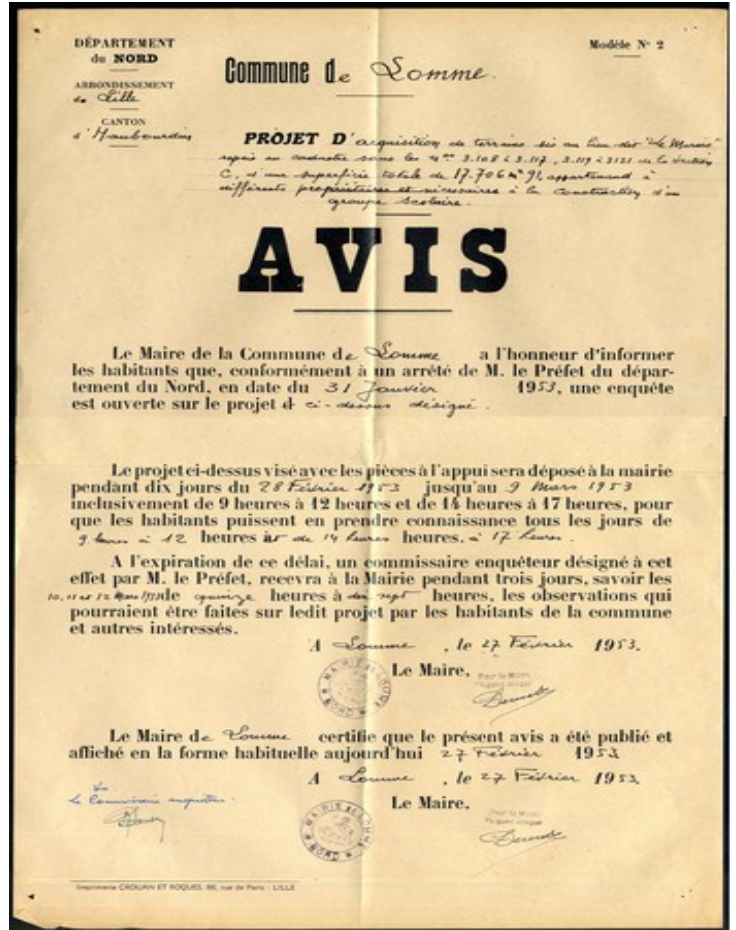


Source : M. Gérard Pollet (« le Bavard de Délivrance »)



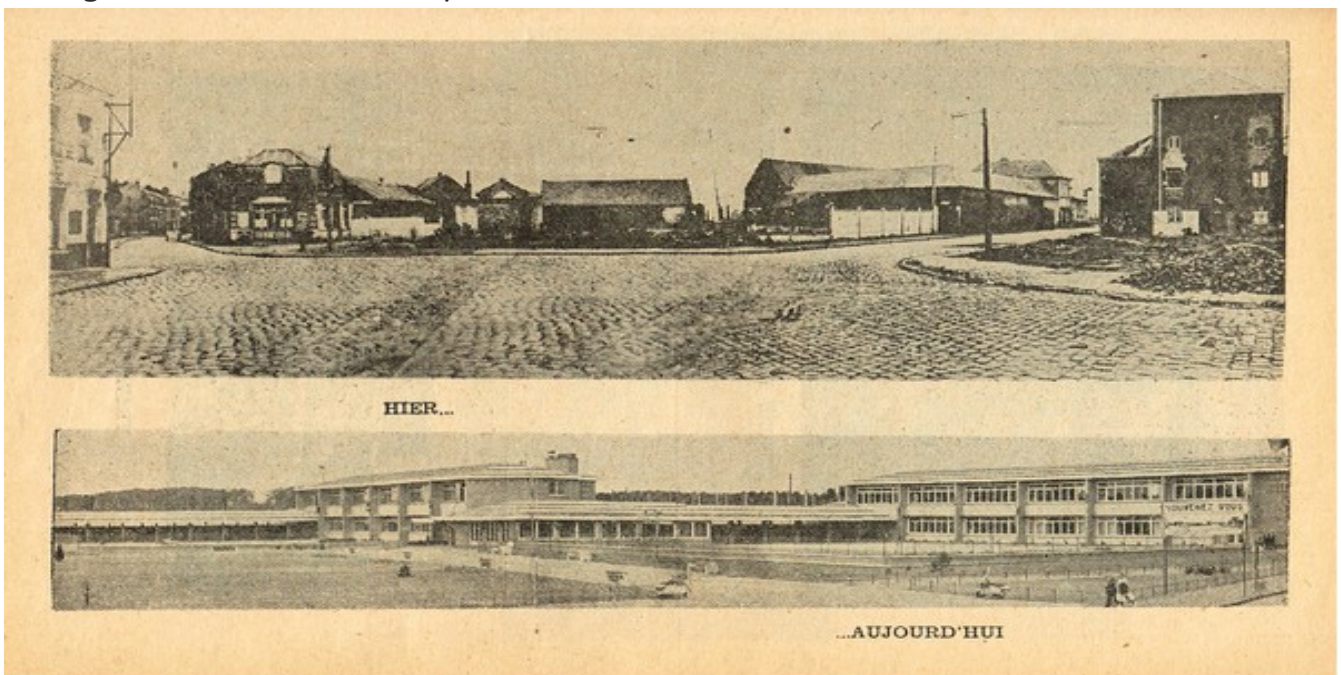
4. L'acquisition du terrain

Sur l'initiative du maire d'alors, Arthur Notebart, un terrain fut acheté à l'emplacement de notre école actuelle.



L'avis d'acquisition des terrains nécessaires à la construction des écoles Voltaire et Sévigné rue Emile Zola en 1953.

A l'origine, sur ce terrain, il y avait une ancienne ferme...



5. La construction

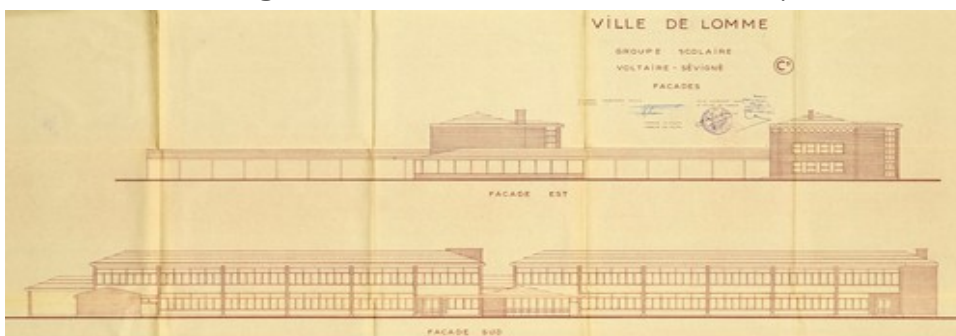
En 1953/1954, une fois la ferme rasée, le terrain n'attendait plus que la construction des nouveaux bâtiments...



Visite du terrain par M. Arthur Notebart, Maire de l'époque.



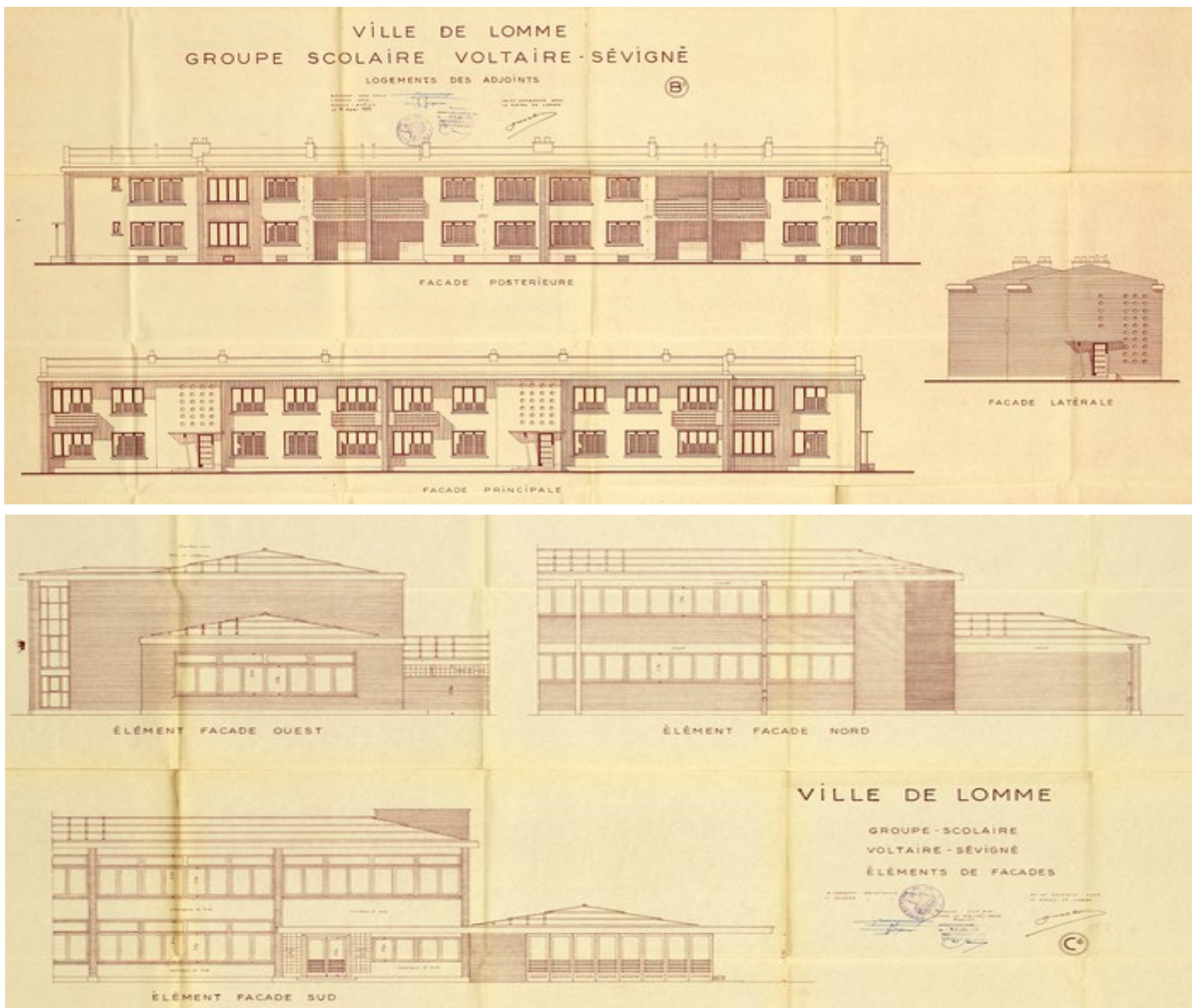
Et un projet de reconstruction des écoles fut élaboré par les architectes René Clément et José Segers. Nous avons retrouvé leurs plans :



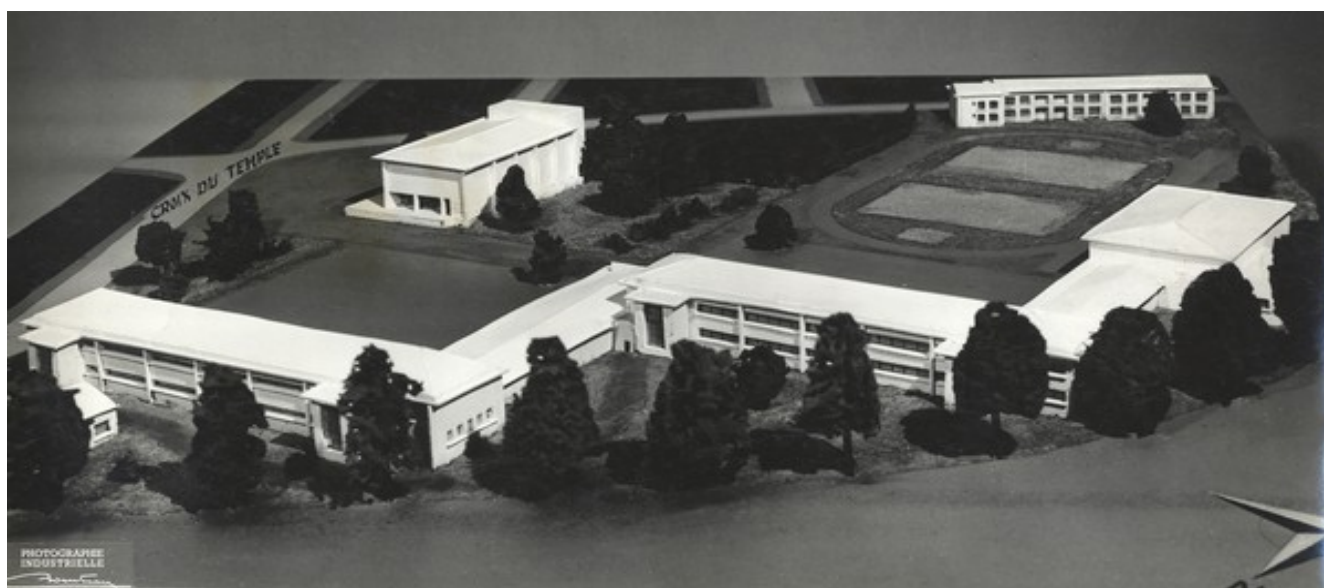
Sources :

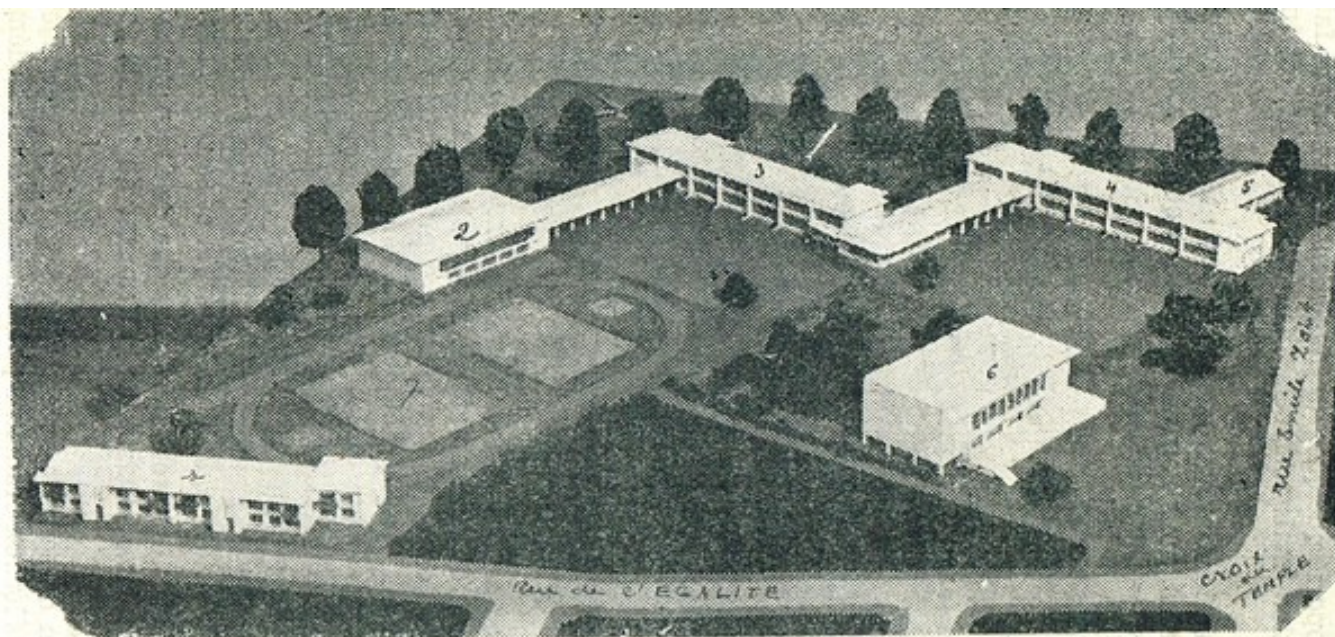
- * archives municipales de Lomme
- * archives départementales du Nord
- * M. Gérard Pollet
- * documents privés

Merci à tous !



Une maquette du projet architectural a aussi été réalisée :





La maquette du Groupe Voltaire-Sévigné

- | | |
|--------------------------------------|-----------------------------|
| (1) Logements d'instituteurs. | (4) Groupe des filles. |
| (2) Salle de gymnastique et douches. | (5) Logement de directeurs. |
| (3) Groupe des garçons. | (6) Salle des fêtes. |
| | (7) Terrain de sports. |

Les éléments (2), (6) et (7) n'ont jamais été réalisés.

6. La pose de la première pierre

En mars 1954, la première pierre des nouveaux locaux était posée rue Emile-Zola par M. Arthur Notebart, Maire de Lomme.





M. Arthur Notebart lors de la cérémonie de pose de la 1ère pierre de l'école actuelle

7. La construction

Les travaux de construction de l'école durèrent 16 mois...





8. L'inauguration

Les nouvelles écoles, Voltaire pour les garçons et Madame de Sévigné pour les filles, furent inaugurées le dimanche 3 juillet 1955. Il y avait, à l'époque, vingt classes.

En 1955, le groupe Voltaire-Sévigné a été reconstruit. Il s'agit de 10 classes de filles et de 10 classes de garçons.

Le bâtiment situé place de la Liberté, au Marais, a changé radicalement l'aspect de ce coin du Marais.

Il a été inauguré le 3 Juillet 1955 par Monsieur MASSOL, secrétaire général de la Préfecture, représentant Monsieur le Préfet du Nord.



INAUGURATION VOLTAIRE-SEVIGNE



Extrait du bulletin municipal de juin 1955 relatant l'inauguration de l'école :

L'inauguration du groupe Voltaire-Sévigné est fixée au Dimanche 3 Juillet

En Mars 1954, lors de la pose de la première pierre, nous avons formulé l'espoir que cette vaste construction serait terminée pour la rentrée d'Octobre 1955.

Cet espoir ne sera pas déçu, nous avons la certitude que cette prévision se réalisera, que les écoliers du Marais de Lomme laisseront définitivement les baraquements de la rue de l'Égalité pour rentrer dans un groupe scolaire moderne.

A ce point de vue, la construction de ce groupe est appréciable. C'en est fini des classes tristes qui rappellent les mauvais jours de la guerre 1939-45.

A dater d'Octobre 1955, le Groupe Voltaire-Sévigné accueillera les écoliers de nos familles du Marais de Lomme et leur offrira ses classes claires, nettes, bien aérées, disposant d'un matériel de premier ordre. Fini, pour eux, les courants d'air, l'humidité des baraquements.

D'un autre point de vue, l'intérêt n'est pas moins grand. Un coin du Marais vient de se transformer avantageusement.

Un observateur, qui se serait placé sur le trottoir de la Croix du Temple, il y a seulement 15 mois, en observant à nouveau dans la même direction n'en croirait pas ses yeux tellement le changement est profond, radical, réussi.

Le dégagement a fait place nette, une place organisée où se profile,

dans le fond, la silhouette élégante des écoles de filles et de garçons du Marais.

Le gros œuvre est terminé. Les travaux d'achèvement sont commencés. Des plantations diverses donnent une note plus gaie encore à l'espace libéré des vieux bâtiments abattus. La place de la Liberté a perdu ses contours mesquins pour devenir véritablement ce que suppose son nom.

Les voies d'accès du groupe scolaire y aboutissent. Elle est le carrefour où se rencontrent des grands noms de différentes époques de notre histoire littéraire : Victor Hugo, Anatole France, Emile Zola, Voltaire et Sévigné.

Nous ne minimiserons pas notre satisfaction qui est très grande, pas plus que nous ne la volerons. Bien au contraire, elle éclate au grand jour. C'est toujours ainsi lorsque l'on a le sentiment d'avoir accompli son devoir.

L'inauguration de l'École se fera le Dimanche 3 Juillet prochain. Dès à présent, nous invitons toutes les familles du Marais de Lomme à se donner rendez-vous pour commémorer cet événement comme il convient.

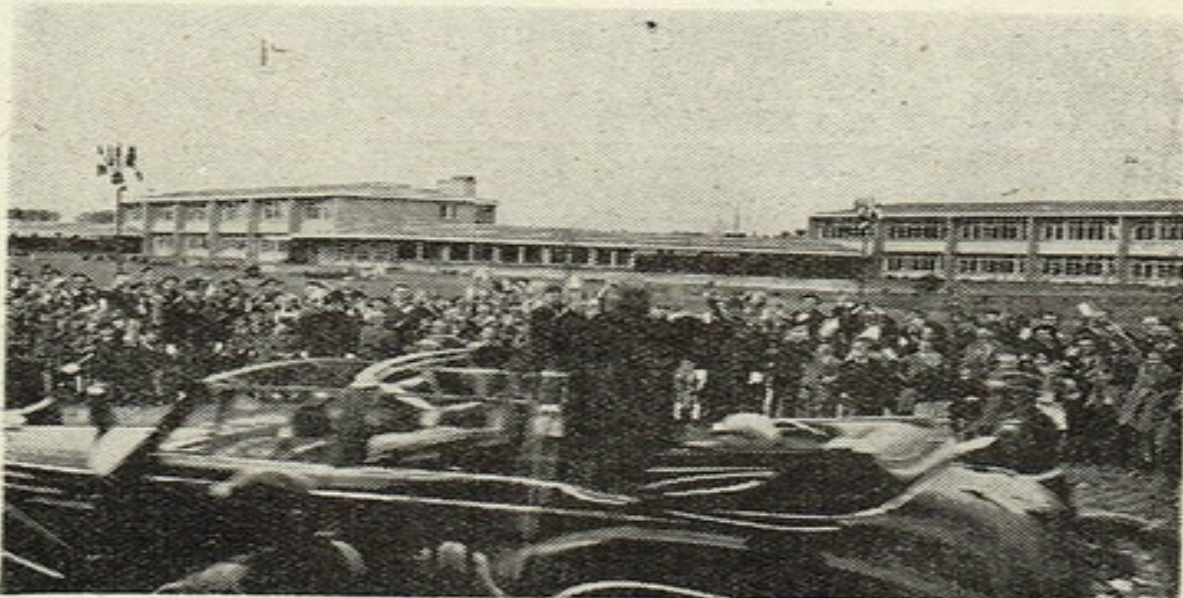
Le 3 Juillet, c'est la kermesse du Marais, raison de plus pour magnifier le travail dans toute sa plendeur, et rehausser de cette manifestation, l'éclat de la fête du Marais.

Les écoles Voltaire et Sévigné reçurent la visite du président de la République, René Coty, en octobre 1955.

Monsieur René COTY, Président de la République, le 16 Octobre 1955, en visite officielle dans le Nord, a tenu à visiter les réalisations de Lomme.



ARRIVEE DU CORTEGE PRESIDENTIEL



**LE PRESIDENT DE LA REPUBLIQUE SALUE LA FOULE
FACE AU GROUPE SCOLAIRE VOLTAIRE-SEVIGNE**

9. Les classes de 1955 à nos jours



La sortie de l'école Sévigné (école des filles) en 1955



La classe de M. Drouin de l'école Voltaire (école des garçons) en 1965



La classe de Mme Kerquignasse en 1966



La classe de CE2 de M. Durmont en 1967



La classe de CM2 de M Tavernier en 1967



La classe de CP de Mme Buchy en 1970

La mixité fut introduite dans l'école en 1970.



La classe de CM1 de M Marty en 1976



La classe de CM2 de M. Ghestem en 1979



La classe de CE1 de M. Vahé en 1981



La classe de CM2 de Mme Accart en 1982



La classe de CE1 de M. Kryszanowski en 1983



La classe de CP de Mme Vandevoorde en 1984



La classe de CM2 de M. Guche en 1984



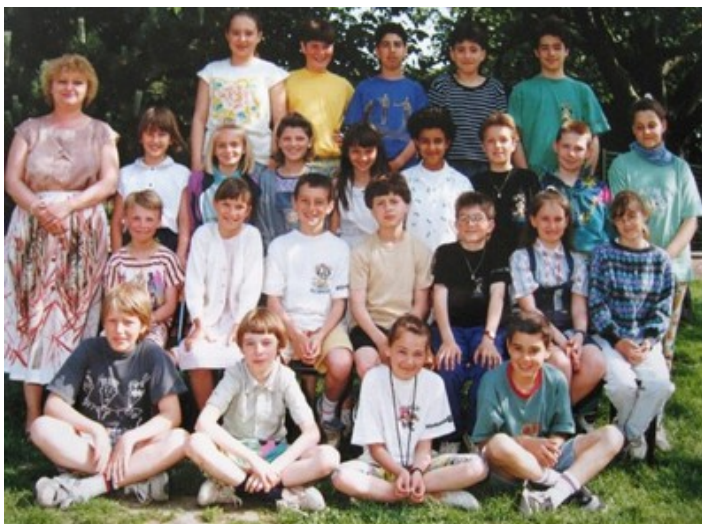
La classe de CE1 de Mme Allart en 1985



La classe de CE1 de Mme Bacq en 1989



La classe de CM1 de M. J-L Martin en 1991



La classe de CM2 de Mme Fréville en 1992



La classe de CE1 de Mme Capy en 1993

En 1995, les deux écoles furent regroupées en un seul groupe scolaire qui prit le nom de Voltaire-Sévigné.



La classe de CM1 de Mme Liénard en 1996



La classe de CM1 de Mme Geerlandt en 1996



La classe de CE1 de M. Laviéville en 1997



La classe de CM2 de M. J-L Martin en 2000

10. Les équipes enseignantes



1996

M. Sagot, Mme Paradot, Mme Guérin, Mme Molcrette, M. Laviéville, Mme Vandevoorde, X, Mme Capy, Mme Bacq, X, Mme Focheux, Mme Geerlandt, Mme Liénard, Mme Cordonnier, Mme Idoux, M. Guche (directeur), X, M. J-L Martin



2000 - Mme Cordonnier, Mme Paradot, Abdel, Mme Geerlandt, Mme Hégo, Laëtitia, X, Charline, Mme Delobel, Mme Duflot, Mme Hidoux, Mme Chieux, M. Bailliez, X, M. J-L Martin, Mme Michet, Mme Lalau, Mme Capy, Mme Allart, M. Guche (dir.), Mme Molcrette



2006 - Mme Leclercq, Mme Valentin, Mme Liénard, Mme Geerlandt, Mme Parpaillon, Mme Laly, Mme Lalau, Mme Chieux, Mme Cordonnier, Mme Bouttier, Mme Desrousseaux, Mme De Oliveira, X, Mme Soto (directrice), Mme Ringuet, Mme Bastenier, Mme Cardon, M. Martin, Mme Demoor, Mme Doyen, Mme Jambart



2010 - Mme Bastenier, Mme Cordonnier, Mme Gilles, Mme Geerlandt, Mme Dimart, Mme Turpin, M. Byrka, M. Pira, Mme Lepot, Mme Dassonneville, Mme Dufrénoy, Mme Desrousseaux, Mme Cadet, Mme Caudron, Mme Lalau, M. Richard, Mme Chieux, M. Martin (directeur), Mme Vandevoorde, M. Delebecque

11. Et en 2015 ?



Mme Desrousseaux, Mme Geerlandt, Mme Dimart, Mme Lemaréchal, Mme Verseils, Mme Vermelle, M. Richard, Catherine, Carmen
Mme Chieux, M. Pira, Mme Moyniez, Mme Garin, Mme Morel, Mme Dassonneville, Mme Ricq, M. Martin, Mme Gilles, Mme Turpin



École Élémentaire Vallée de la Seine - Année Scolaire 2015 - 2016

Classe de CP de Mme Dassonneville



École Élémentaire Vallée de la Seine - Année Scolaire 2015 - 2016

Classe de CP de Mme Lemaréchal



École Élémentaire Vallée de la Seine - Année Scolaire 2015 - 2016

Classe de CP de Mme Vermelle



École Élémentaire Vallée de la Seine - Année Scolaire 2015 - 2016

Classe de CE1 de Mme Gilles



Classe de CE1 de M. Richard



Classe de CE1 de Mme Ricq



Classe d'ULIS de Mme Garin



Classe de CE2 de M. Pira



Classe de CE2 de Mme Turpin



Classe de CE2/CM2 de Mme Verseils



Classe de CM1 de Mme Dimart



Classe de CM1 de Mme Geerlandt



Classe de CM2 de Mme Chieux



Classe de CM2 de Mme Desrousseaux





Retrouvez la version numérique de ce journal
en couleurs et proposez-nous vos remarques
suggestions sur notre site internet :

voltaire-sevigne.etab.ac-lille.fr



Abonnez-vous à la page Facebook
de l'école pour avoir les informations les plus
fraîches (déjà près de 450 abonnés!):

voltaire-sévigné



*Le film du soixantenaire
de l'école
Voltaire-Sévigné
est encore disponible
au prix de 5 €.*

*Retrouvez l'essentiel des manifestations qui se sont
déroulées*

au long de l'année 2015 sur DVD :

*les nombreuses sorties, les expositions, les classes de neige
ou nature, les spectacles, la venue du MUsée MObile, les
manifestations liées à l'anniversaire de l'école, l'école
fleurie, la kermesse... sans oublier le Marché de Noël !*

(durée du film : 1h02)



Les bénéfices permettront de financer les sorties de fin d'année.

INTERVIEW

Emilie et Annaëlle, deux de nos journalistes en herbe, ont posé des questions à M. Gérard POLLET, élève de l'école Voltaire de 1954 à 1958, et à M. Armand PICART, Président de l'Association des Parents d'Elèves de 1966 à 1974...



Emilie : Bonjour M. POLLET, quand avez-vous été scolarisé à l'école Voltaire-Sévigné ?

M.POLLET : J'ai été scolarisé ici pratiquement à l'inauguration de l'école parce que j'y ai fait la première saison scolaire. J'ai fait mon CE2 en 1955, mon CM1 en 1956 et mon CM2 en 1957.

Emilie : Vous avez connu l'inauguration de l'école en 1955. Qu'y avait-il avant ?

M.POLLET : Je me rappelle bien de la place de la Liberté qui était une place en pavés. Il y avait une ferme qui était ici, à la place de l'école. Et effectivement, en 1955, quand on a quitté l'école en bois qui se trouvait face au cimetière du Marais, lorsqu'on venait en cours, il y avait encore les ruines de l'ancienne école qui n'étaient pas tout-à-fait déblayées. Quand on passait derrière l'école, c'était un peu un dépotoir, des monts de gravas, enfin je me souviens que ce n'était pas tout-à-fait déblayé à l'époque.

Dans l'école en bois, il y avait deux bâtiments, l'un destiné aux filles et l'autre aux garçons. Moi, je ne l'ai connu qu'une saison scolaire. Je suis passé de la maternelle Victor Hugo que j'ai fréquenté rue de l'Egalité au CE1 à l'école en bois qui se trouvait en face du cimetière du Marais. Effectivement, les filles étaient séparées des garçons, on jouait dans la même cour. Elle était grande et on avait chacun un secteur géographique à respecter.



Je me rappelle de cette école parce qu'en fait, en 1954, c'était l'année où l'hiver était très très rude. Et on voyait de la glace sur les carreaux de l'époque. Ce n'était même pas du givre, c'était de la glace et on était chauffé dans la classe avec un poêle au charbon qui chauffait péniblement la pièce où l'on était. On était très couvert, on arrivait à peine à écrire. On portait un manteau et quelques fois des gants jusqu'à l'intérieur des classes pour pouvoir travailler, je me souviens de cela. Ah, c'était épique !

En 1955, on est arrivé ici, dans les nouveaux bâtiments de l'école Voltaire-Sévigné que l'on retrouve encore dans la configuration actuelle. Les bâtiments étaient en briques, alors qu'on venait d'un baraquement en bois. On retrouvait un radiateur. Franchement, la température ambiante était vraiment surprenante par rapport aux bâtiments en bois. Puis, le sol, c'était du carrelage alors que de l'autre côté, on avait du parquet en bois, avec le feu et le bac à charbon. Chacun son tour, on allait chercher le charbon qui se trouvait tout au bout de la cour.

La nouvelle école, c'était vraiment l'Amérique pour nous !



Annaëlle : Comment était la vie des écoliers en 1955 ?

M. POLLET : Premièrement, je pense que la différence majeure avec l'époque actuelle, c'est la séparation entre les garçons et les filles. Les garçons avaient leur instituteur, les filles leur institutrice. Au niveau vestimentaire, à l'époque, ce n'était pas compliqué : on était vraiment à égalité, on

portait un pare-poussière qui était en fait une blouse grise parce qu'on pouvait se salir avec l'encre qu'on utilisait. On avait tous la même blouse.

On écrivait avec des porte-plumes qu'on trempait dans un encrier en porcelaine.

Au niveau des instituteurs, tout en ayant une certaine crainte, on avait du respect envers eux. Ils ne se privaient pas, quand ça n'allait pas, de tirer les oreilles et mes oreilles s'en souviennent, je peux vous le dire !

Je me rappelle qu'il y avait une institutrice qui était très sévère. Je le sais parce qu'on se parlait entre garçons et filles. Quand ça n'allait pas, elle faisait rassembler les doigts et tapait dessus. Pour nous les garçons, les instituteurs s'en prenaient plutôt aux oreilles.

Quand l'instituteur faisait classe, il n'y avait pas beaucoup de bruit dans la pièce.

Franchement, on attendait la récréation pour pouvoir se défouler. Non, il n'y avait pas de bruit dans la classe ! S'il y avait un problème dans la classe, quand quelqu'un avait envie de faire le pitre, il s'en allait au fond de la pièce avec les mains sur la tête ou parfois il était agenouillé pour le punir !

Emilie : Quel est votre meilleur souvenir ?

M. POLLET : J'ai passé une journée formidable le jour où j'ai été reçu au certificat d'étude. La plupart des copains avait eu le certificat d'étude et on était doté à l'époque d'une cocarde tricolore qu'on était fier d'arborer. La coutume voulait qu'on se promène dans les rues du quartier avec les copains. En fait, ça pétaradait parce que la tradition voulait qu'on envoie des pétards avec un petit pistolet en ferraille. Chacun avait son petit pistolet avec son pétard à bouchon. C'est sans aucun doute mon meilleur souvenir.

Annaëlle : Et vous M. Picart, quel est votre pire souvenir ?

M. PICART : Moi, j'ai vécu la guerre, malheureusement ! Et mon pire souvenir, c'est celui-là : il fallait quitter l'école en quatrième vitesse parce que les sirènes retentissaient, partir aux abris, courir de tous côtés pour retourner à l'école et toujours risquer de recevoir une bombe sur l'école au moment où on y était encore.

Ça, ce fut mon plus grand désespoir de l'époque.

Annaëlle : Vous avez été président de l'Association des Parents d'Elèves de 1966 à 1974, que faisiez-vous ?

M. PICART : Au départ, on faisait une remise de prix à tous les élèves. Après, vu l'augmentation des effectifs, on a été obligé de passer à 15 prix par classe. Ensuite, comme on ne voulait pas démeriter un enfant qui travaillait mais qui n'avait pas eu le bonheur de figurer parmi les quinze premiers, on a donné un prix d'excellence.



Et ce prix était remis à l'époque par M. NOTEBART, Maire de Lomme, ici, dans la cour de l'école. On faisait deux fêtes par an : il y avait la kermesse de l'école avec les enfants et nous, autour de Pâques, on faisait une soirée qui n'avait plus vraiment de rapport avec l'école. On la faisait d'ailleurs souvent dans la salle du café à proximité de l'école. On préparait un repas et à cette époque-là, on avait un orchestre du tonnerre qui était gratuit !



Emilie : L'école a-t-elle beaucoup changé depuis 1955 ?

M. PICART : Moi, je ne trouve pas un grand changement. Au point de vue des décorations, peut-être... Dans le temps, il n'y a avait pas de décoration.

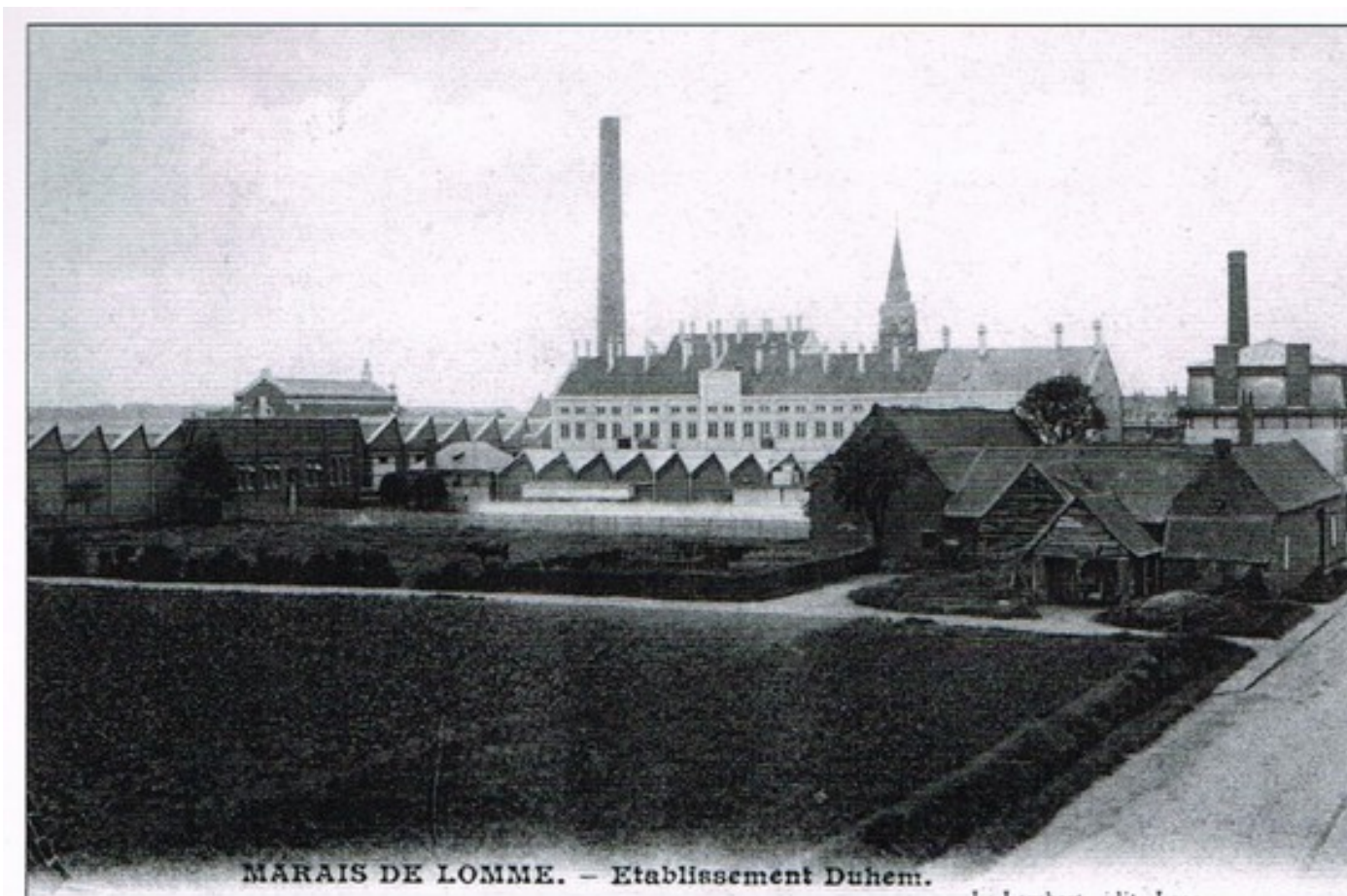
M. POLLET : Moi, j'ai retrouvé évidemment les couloirs. Cela a été ma première impression en entrant : je me suis replongé soixante ans en arrière. Je suis rentré et j'ai vu les couloirs de l'école qui, pour moi, n'ont pas changé.

Maintenant, quant aux classes, effectivement, quand on est rentré en 1955, les classes étaient beaucoup plus dépouillées qu'aujourd'hui. Maintenant, on y retrouve beaucoup de choses, des choses décoratives, des affiches qui sont faites par les élèves et qui sont exposées. A l'époque, c'était beaucoup plus dépouillé, beaucoup plus neutre, je vais même dire beaucoup plus froid. Maintenant, il y a une chaleur qui se dégage, tout en conservant les mêmes bâtiments, il y a une chaleur sans aucun doute !

Emilie et Annaëlle : Merci beaucoup, au revoir messieurs !

Le quartier du Marais a changé lui aussi.

Le nom de Marais est significatif : cette terre humide, asséchée il y a quelques siècles avec les moyens de l'époque, a longtemps compté peu d'habitants. Le peuplement lui est surtout venu avec l'industrie quelques dizaines d'années avant la première guerre mondiale...



La ferme et le champ cultivé voisinent avec la filature Duhem. Nous sommes au seuil du XXème siècle. Aujourd'hui, presque tout a disparu pour laisser place à l'Espace Tisserands, rue Victor Hugo.



La raffinerie de pétrole



Les ouvriers du tissage

Pourquoi des usines au Marais ?

Il y avait là ce qu'il fallait pour la machine à vapeur, avant l'électrification qui a débuté après 1920. L'eau bien entendu. Le charbon venait par péniches sur la Deûle. Le chemin de fer proche, récemment établi, permettait l'expédition des produits finis, surtout les fils de coton ou de lin et les tissus...

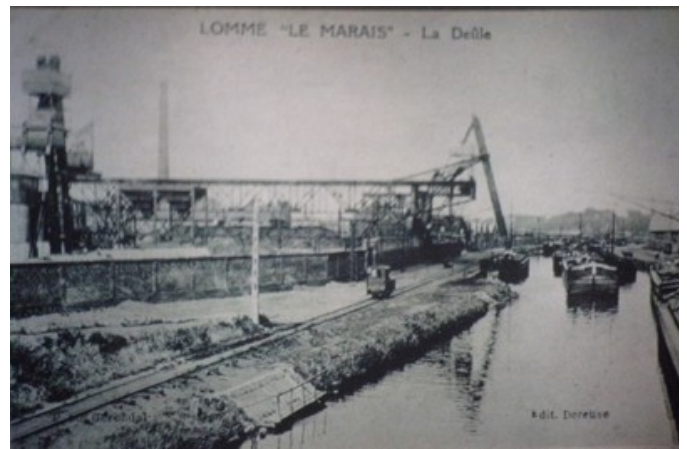
La population du quartier était surtout composée de prolétaires formant la main d'oeuvre des usines récemment construites. Chaque fabrique avait une machine à vapeur qui lui fournissait la force motrice pour tous ses métiers et cette force motrice était transmise uniquement par câbles, poulies, arbres de transmission...



La Deûle et l'usine Kuhlmann



L'usine Laurent



La Deûle



La Linière Lilloise



La rue Thénard

Certains endroits sont facilement reconnaissables, mais d'autres le sont beaucoup moins.



La rue de l'église



La place ronde (à l'angle de la rue Kuhlmann et de la rue de l'église)

Rapprochons-nous du quartier de notre école...

Ci dessous, on voit la « Croix du Temple ». On attribue ce nom au croisement de ces rues qui autrefois s'appelaient respectivement chemins de Dure Mort (actuelle rue de l'Égalité), de la Planche à Quesnoy (rue Victor Hugo) et de Canteleu (rue Anatole France), en référence au nom d'une croix qui délimitait des territoires possédés à l'origine par des religieux. L'estaminet « la Croix du temple » a été remplacé par une pharmacie en 1962.



Une auberge située à ce carrefour portait le nom emblématique « A la Croix du Temple » faisant référence à cette croix et aux Templiers, ces chevaliers religieux qui ont marqué de leur passage le quartier du Marais.

A l'origine relais pour voyageurs, cette auberge est devenue café et siège d'une société d'archers en 1862 puis de tir à l'arc jusqu'en 1914. Cet établissement est resté café jusqu'à sa démolition en 1960. C'était à l'époque un des plus anciens estaminets de Lomme, il a fait place depuis à une pharmacie.

En face, la boulangerie et le tabac attenants au carrefour sont également des constructions très anciennes indissociables du nom de « Croix du Temple » souvent attribué également à la place de la Liberté mitoyenne qui se trouve être le lieu tout indiqué des manifestations festives organisées dans le quartier du Marais.



Source : M. Gérard Pollet (« le Bavard de Délivrance »)



La Croix du Temple après les bombardements



Abris provisoires au Marais



La batterie fanfare devant la Croix du temple



La rue de l'Egalité

Petit jeu

Saurez-vous associer la carte ancienne à la photo actuelle correspondante ?



1



2



3



4



5



6



A



B



C



D



E



F

réponses : IF - 2C - 3E - 4A - 5B - 6D

Chaque année, les projets foisonnent à l'école Voltaire-Sévigné : nombreuses sorties, pôle d'excellence en arts, expositions, spectacles, fêtes...

Mais pour célébrer le 60ème anniversaire de l'école, l'équipe éducative a préparé en 2015 un programme d'activités encore plus riche pour commémorer cet événement comme il se devait...

Retour en images (non exhaustif) sur l'année 2015...

JANVIER 2015



Sortie à la ferme pédagogique pour les CP/CE1



Cérémonie Coup de Pouce en Mairie de Lomme

FEVRIER 2015



Opération santé autour du petit déjeuner au CE2



Décloisonnement - Carnaval du cycle 2

MARS 2015



Classe de neige à Ristolas au CM2

AVRIL 2015



Visite du musée de la vie rurale de Steenwerck - CE1



Rencontre avec Thierry Dedieu, auteur-illustrateur au CM2

MAI 2015



Première participation au concours des écoles fleuries



Visites régulières au Palais des Beaux-Arts de Lille



Participation à l'exposition « Antique » en Mairie de Lomme

MAI 2015



Visite du parc archéologique Asnapio - CE2



Participation aux Choralomme et rencontres chantantes



Voyage en Angleterre pour les CM1



Spectacle au théâtre des Tisserands - CP

JUIN 2015



Récompense de l'OCCE pour le Canard du Marais



Civic-tour à Lille avec le Denier des écoles laïques - CM2

JUIN 2015



Représentations théâtrales des CM1 et CM2 aux Tisserands



Restitutions de cirque des élèves de CP et d'ULIS



Journées Ludisports - toutes classes



Remise des dictionnaires aux élèves de CM2 par la Ville



Sortie commune au cycle 2 sur la côte d'Opale



Sortie commune au cycle 3 au zoo de Maubeuge

JUIN 2015



Kermesse du soixantenaire



Remise des palmes académiques à M. Martin

SEPTEMBRE 2015



Diaporama de rentrée



Sorties nature en forêt de Phalempin - CP, CE1 et ULIS

OCTOBRE 2015



le MUsee MOBILE dans l'école dans le cadre de Lille 3000

OCTOBRE 2015



Elections des délégués de classes - toutes classes



Conseil des Enfants avec les délégués des 14 classes



Visite du LAM de Villeneuve d'Ascq - CE2



Visite de l'hydroplane à la gare d'eau - CE2

NOVEMBRE 2015



Visite d'Albert et des champs de bataille de la Somme - CM1



Participation au concours des anciens combattants - CM2



Semaine du goût au CE1 et ULIS

DECEMBRE 2015



Inauguration de la salle Claude Lepot et vernissage de l'exposition « L'école Voltaire-Sévigné a 60 ans ! »

DECEMBRE 2015

Le Marché de Noël 2015

Les mardi 15 et jeudi 17 décembre, les parents de cycle 2 et de cycle 3 ont été respectivement conviés à l'édition 2015 du Marché de Noël.



Cette année, à l'occasion du 10ème anniversaire du Marché de Noël et du 60ème anniversaire de l'école, les visiteurs ont encore découvert un nouveau parcours, encore plus féerique. Après avoir parcouru les nombreuses salles décorées pour l'occasion, les enfants et leurs parents ont pu admirer les productions des élèves et acheter ce que proposait la boutique officielle du Père Noël...



Plusieurs espaces thématiques ont pu être visités : la banquise, la forêt des lutins de Noël, la maison du Père Noël et de son renne Etienne, le village miniature de Noël de 16 mètres de périmètre...



Ensuite, à l'occasion du soixantième anniversaire de l'école Voltaire-Sévigné, la coopérative scolaire a été heureuse d'offrir aux enfants et à leurs familles un magnifique spectacle de jonglage. Enfin, les enfants ont interprété leurs chants et poèmes pour le plus grand bonheur de tous...





*L'APE a vendu près d'une centaine de ballotins de chocolats et de délicieuses coquilles.
Merci pour l'investissement de ses membres actifs au sein de l'école !*





**GRAND MARCHÉ DE NOËL
DE L'ÉCOLE VOLTAIRE SEVIGNE**

10ème édition

L'école a 60 ans

**LES MARDI 15 ET JEUDI 17
DÉCEMBRE 2015 À 17H30**

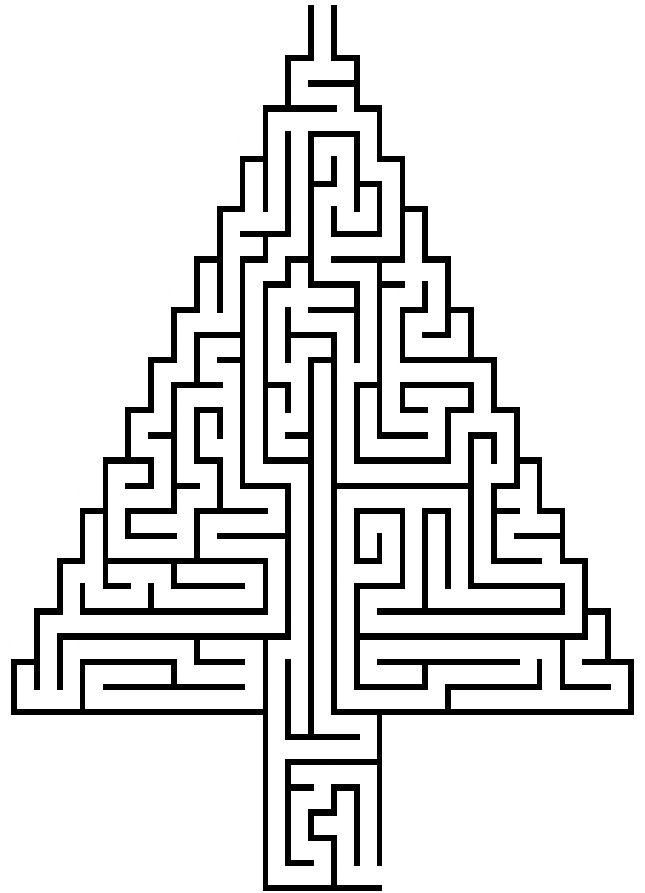
Un nouveau parcours féerique plein de surprises !



Les élèves et l'équipe éducative
de l'école Voltaire-Sévigné
vous présentent leurs meilleurs
voeux pour l'année 2016.

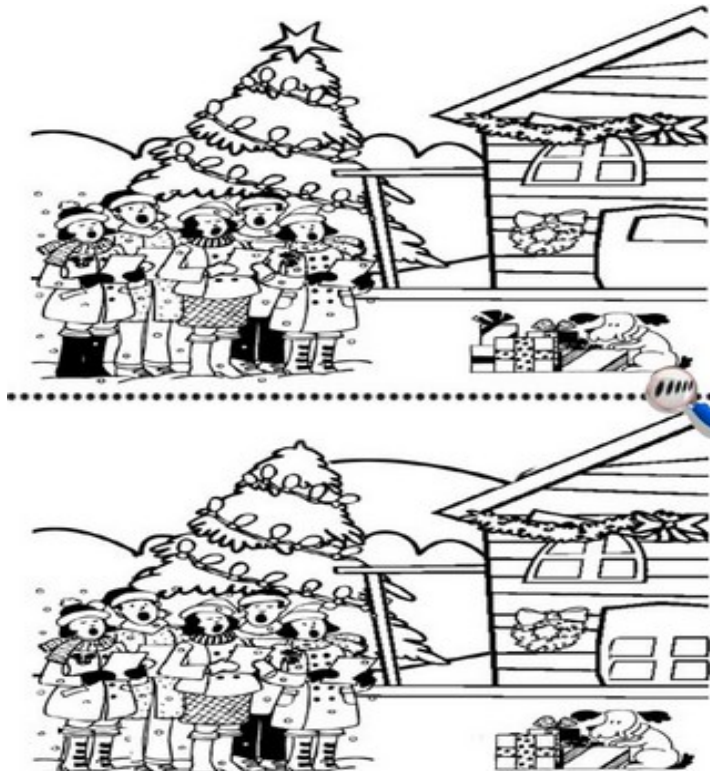
Relie dans l'ordre :

Trouve le bon chemin :



Trouve les 5 différences :

Message codé :



Mots codés

